

Stropy cen plynu a elektřiny pro velké podniky

Přehled základních podmínek a kritérií



Zastropování cen elektřiny a plynu je od ledna 2023 nově i pro velké podniky bez ohledu na to, zda se jedná o odběrná místa elektřiny s nízkým, vysokým či velmi vysokým napětím. Pokud chcete podporu na vysoké ceny elektřiny a zemního plynu využít již za leden, musíte svým dodavatelům poskytnout prohlášení do 15. ledna 2023. Zastropování ceny plynu však nelze využít v případech, kdy plyn slouží k výrobě elektřiny.

Stanovené ceny se budou podle nařízení vlády č. 298/2022 Sb. uplatňovat pro dodávky elektřiny a plynu uskutečněné v období od 1. ledna 2023 do 31. prosince 2023.

Podmínkou pro uplatnění ceny za dodávku elektřiny nebo plynu je poskytnutí tzv. **Prohlášení zákazníka** dle daného vzoru, které podnik předloží svému dodavateli. V případech, kdy podnik prohlásí, že z plynu vyrábí mimo jiné elektřinu, je povinen vyplnit ještě dodatečnou přílohu.

Prohlášení musí dodavateli doručit nejpozději do konce měsíce předcházejícího měsíci, za který chce zastropované ceny uplatnit. Pro zastropované ceny za únor 2023 je tedy nutné Prohlášení dodavateli doručit do konce ledna. Pro zastropování cen již za leden 2023 platí výjimka, podle které je Prohlášení nutné dodavateli doručit **do 15. ledna 2023**.

Výše ceny za dodávku elektřiny a plynu je stanovena na:

5 000 Kč/MWh bez DPH

pro dodávky elektřiny

2 500 Kč/MWh bez DPH

pro dodávky plynu

Maximální cena se vztahuje na dodávky elektřiny do odběrného místa na hladině nízkého napětí, a dále na dodávky elektřiny na 80 % nejvyšší měsíční hodnoty odběru elektřiny v odběrném místě na hladině vysokého nebo velmi vysokého napětí.

U maximálních cen za dodávku plynu platí, že cena za dodávku plynu se vztahuje na 80 % nejvyšší měsíční hodnoty odběru plynu v odběrném místě, s výjimkou dodávky plynu na výrobu elektřiny.

Limity pro veřejnou podporu

Zastropování podléhá pravidlům veřejné podpory. Rozdíl mezi tržní a zastropovanou cenou bude považován za zálohu na veřejnou podporu, kterou bude nutné ex post ověřit. Podnik získá zvýhodněnou cenu komodity ihned v daném měsíci, avšak celkový objem podpory bude omezen limitem tzv. nejvýše přípustným majetkovým prospěchem.

V případě, že částka majetkového prospěchu přesáhne přípustnou míru veřejné podpory, bude muset podnik tento rozdíl vrátit nebo uhradit dle novely energetického zákona.

Pravidla pro stanovení nejvýše přípustného majetkového prospěchu stanoví vláda nařízením, a to pravděpodobně v průběhu ledna 2023.

Podle předběžných informací budou zásady vycházet z novelizovaného dočasného krizového rámce (DKR). Obdobím pro vyhodnocení získaného majetkového prospěchu bude pravděpodobně kalendářní čtvrtletí.

DKR definuje způsobilé náklady, na které je možné veřejnou podporu čerpat, jako zvýšené náklady na pořizovaný objem energií (elektřiny a plynu), které za způsobilé období (únor 2022 – prosinec 2023) vzrostou nad úroveň 1,5násobku ceny v referenčním období roku 2021.

Dále DKR stanovuje základní limit celkové podpory, do kterého je nutné započítat nejenom podporu získanou využitím zastropovaných cen v roce 2023, ale také podporu z programu Kompenzací vysokých cen energií, který MPO vyhlásilo na začátku listopadu 2022, čerpanou za období únor až říjen 2022.

Celková podpora nesmí přesáhnout 50 % způsobilých nákladů, max. 4 miliony eur na jeden podnik (resp. skupinu propojených podniků na úrovni EHP), avšak při splnění dodatečných podmínek uvedených v bodě 67 DKR lze tyto limity prolomit, jestliže budou splněny zejména následující dodatečné podmínky:

- Celková podpora pro příjemce nepřesáhne **40 % způsobilých nákladů**, maximálně **100 mil. eur** na jeden podnik;
- „Energeticky náročný podnik“ může celkovou podporu zvýšit na **maximálně 65 % způsobilých nákladů příjemce**, maximálně 50 mil. eur na jeden podnik, a zároveň EBITDA (s výjimkou podpory) poklesla o 40 % nebo je záporná;
- „Energetický náročný podnik“ působící v jednom nebo více odvětvích či pododvětvích uvedených v příloze I DKR může celkovou podporu zvýšit na **maximálně 80 % způsobilých nákladů, maximálně 150 mil. eur na jeden podnik**, a zároveň EBITDA (s výjimkou podpory) poklesla o 40 % nebo je záporná;
- Zároveň však v těchto případech nesmí EBITDA (včetně celkové podpory) ve způsobilém období, přesáhnout **70 % EBITDA** dosažené v období referenčním, a u původně záporné EBITDA nesmí ve způsobilém období vzrůst nad 0.

Naše doporučení

Je nutné vyhodnotit a průběžně monitorovat komplikovanou kombinaci podmínek, limitů a metodik stanovených jak nařízením vlády, tak zejména Dočasným krizovým rámcem, ať už se jedná o limity pro veřejnou podporu nebo naplnění definice způsobilých nákladů.

1

Je třeba posoudit ekonomickou prospěšnost využití zastropovaných cen v porovnání s aktuálním cenovým nastavením nakupovaných komodit v roce 2023.

2

Podniky včetně podniků propojených by si tak měly vyhodnotit kritéria a stanovené podmínky veřejné podpory.

3

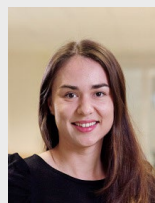
Společnosti, které chtějí nakupovat energie za stanovené ceny již za leden, musí prohlášení dodavateli poskytnout do 15. ledna 2023.

Kontaktujte nás:



Ivana Stibůrková
Senior Manager

E: istiburkova@kpmg.cz



Silvie Beranová
Associate Manager

E: sberanova@kpmg.cz

© 2023 KPMG Česká republika, s.r.o., společnost s ručením omezeným založená dle právních předpisů České republiky a členská společnost globální organizace nezávislých členských společností KPMG, přidružených ke KPMG International Limited, soukromé anglické společnosti s ručením omezeným. Všechna práva vyhrazena.

Informace zde obsažené jsou obecného charakteru a nejsou určeny k řešení situace konkrétní osoby či subjektu. Ačkoliv se snažíme zajistit, aby poskytované informace byly přesné a aktuální, nelze zaručit, že budou odpovídat skutečnosti k datu, ke kterému jsou doručeny, či že budou platné i v budoucnosti. Bez důkladného prošetření konkrétní situace a řádné odborné konzultace by neměla být na základě těchto informací učiněna žádná opatření.